



## **Décompte Inventaire Physique**

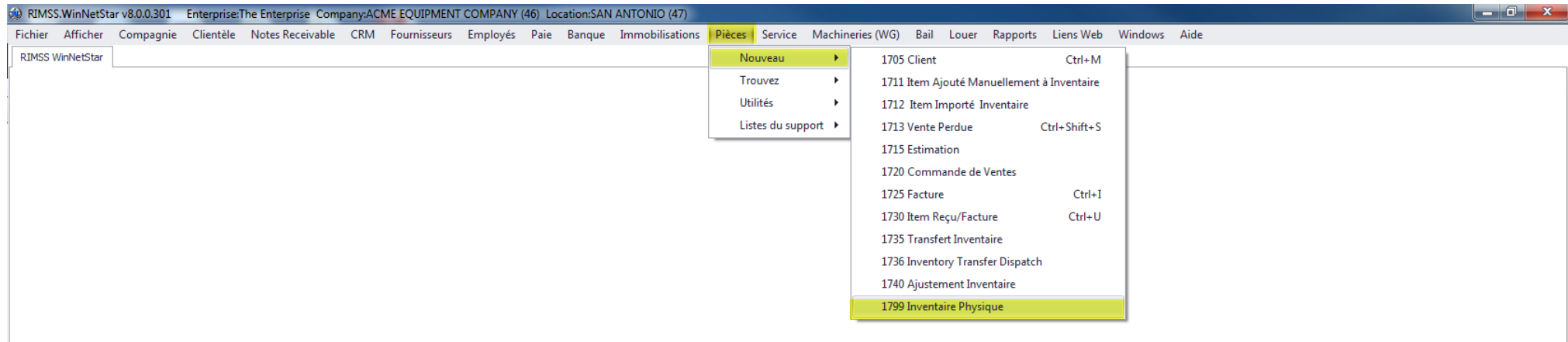
### **Procédure pour créer un Inventaire Annuel ou Inventaire Cyclique**

Software Development  
RIMSS Business Systems Technology

Company Confidential  
Copyright ©1983-2017 RIMSS Business Systems Technology

This Document contains information proprietary to RIMSS Business Systems Technology. Use or disclosure without written permission is expressly forbidden.

WinNetStar inclut des fonctionnalités pour faciliter le comptage des Items en stock. Les caractéristiques ont été conçues pour permettre un comptage d'items à risque cyclique basé sur une année, mais peuvent également être utilisés pour compter 100% de votre inventaire de fin d'année. Les catégories à risque peuvent être déterminées en fonction de la fréquence qu'un item d'inventaire a été touché (le plus vendu) plus probable la possibilité d'une erreur dans la quantité. Le comptage peut être effectué à partir du roulement des pièces (turn-over) ou basé sur le montant en dollars du coût des marchandises vendues(COGS). Grâce à ce processus d'évaluation du risque vous aidera à déterminer les Items d'inventaire à compter lors d'un comptage cyclique. Cela vous permettra de compter moins d'Items, mais de mieux couvrir le risque d'erreur pour les Items les plus vendus. Vous pouvez également attribuer des facteurs de risque en fonction d'autres paramètres tels que la valeur en dollars de l'Item d'inventaire, la valeur dollar (coût moyen X nombre de cet Item) d'inventaire, des écarts de comptage précédent ou le nombre de retour d'un item d'inventaire donné. Après avoir déterminé comment peupler les Items en inventaire à compter, le système permet la production facile des feuilles d'inventaire pour les différentes équipes de comptage que vous allez utiliser. Après avoir entré les résultats des comptages d'inventaire, vous pouvez produire la variance des rapports pour déterminer quels éléments justifient un deuxième ou troisième comptage. Après que tous les comptages ont été achevés et entrés, le système produira un ajustement d'inventaire suggéré. Les captures d'écran suivantes illustrent l'utilisation des fonctionnalités de comptage des stocks de WinNetStar. Pour une discussion plus approfondie des avantages et des procédures pour le comptage de cycle s'il vous plaît se référer au document ci-joint.



RIMSS.WinNetStar v8.0.0.303 Enterprise:The Enterprise Company:ACME EQUIPMENT COMPANY (46) Location:SAN ANTONIO (47)


Fichier Afficher Compagnie Clientèle Notes Receivable CRM Fournisseurs Employés Paie Banque Immobilisations Pièces Service Machineries (WG) Bail Louer Rapports Liens Web Windows Aide

RIMSS WinNetStar

Comment trouver un Inventaire Physique qui a été sauvé.

- Nouveau
- Trouvez
- Utilités
- Listes du support

- 1750 Client
- 1755 Item Inventaire F12
- 1756 Item Investigué
- 1760 Estimation
- 1765 Commande de Ventes
- 1770 Facture
- 1775 Item Reçu/Facture
- 1780 Transfert Inventaire
- 1781 Inventory Transfer Dispatch
- 1782 Inventory Transfer Receipt
- 1785 Inventaire Ajustement
- 1790 Core Éligible
- 1795 Liste de Sélection
- 1799 Inventaire Physique



**RIMSS** WinNetStar  
Advanced Enterprise System

**Company: ACME EQUIPMENT COMPANY (46)**  
**Location: SAN ANTONIO (47)**

French (Canada) Client Desktop User: louisirimss (RIMSS\louise) Role: Administrator Workstation: DEV3 Server: V3Demo Database: WinNetStarApp Portal: .NET Remoting

RIMSS.WinNetStar v8.0.0.303 Enterprise:The Enterprise Company:ACME EQUIPMENT COMPANY (46) Location:SAN ANTONIO (47)

Fichier Afficher Compagnie Clientèle Notes Receivable CRM Fournisseurs Employés Paie Banque Immobilisations Pièces Service Machineries (WG) Bail Louer Rapports Liens Web Windows Aide

RIMSS WinNetStar New Physical Inventory Count x

Sauver | Sauver et Fermer

Créer Groupement Assigner Équipes Imprimer Feuilles d'Inventaire Entrer Résultat d'Inventaire

**Étape 1 – Entrez votre pourcentage par groupe, lequel doit totalisé 100%. Vous pouvez aussi sélectionner des options variées avec les cases à cocher pour inclure des items d'inventaire additionnel dans le groupe 1. Après avoir sélectionné les options désirées cliquer sur le bouton "Assigner Groupement". Ceci assignera un numéro de groupe varié à chaque item de votre liste d'inventaire(vous pouvez aussi entrer manuellement un numéro de groupe dans la liste). Si vous ne souhaitez pas compter tout les Items, vous pouvez filtrer les données pour afficher seulement les items que vous souhaitez compter. Par exemple, si vous voulez seulement compter les items de votre Groupe 1, entrez un 1 dans la rangée filtre sur la liste en dessous dans la colonne avec l'en-tête Groupe. Une fois que vous avez créé une liste des items que vous souhaitez compter, cliquer sur le bouton "Assigner Équipes Comptage".**

Il est suggéré d'ajouter la date au nom de votre inventaire physique.

Nom Inventaire 30 Juin 2016

COGS  
 Turn Over  
 Inclure Items pas Comptés Depuis  
 Inclure Items avec une Variance de Comptage antérieur Plus Grand que X %  
 Inclure tout Items avec "Extended Cost" Plus Grand que  
 Inclure tout Items Returnés Plus que X Fois  
 Inclure Tout Items avec un Coût de Remplacement Mfg Plus Grand que X  
 Inclure tout Items avec un Adj. d'Inv. plus que X Fois

Inactive	Prix au Livre	OEM Fournisseur	Numéro Item	Turnover	12 Mois Passés COS	Description	QOH	Commis	Afs	Coût de remplacem...	Coût Moyen	Mois sans Vente	Valeur Monétaire	Boîte Principale	Groupe	Date Dernier Comptage

Groupe 1 100,00 % 2016-07-05 0,00 % 0,00 \$ 0 0 0  
 Groupe 2 0,00 %  
 Groupe 3 0,00 %  
 Groupe 4 0,00 %  
 Total 100,00 %

Assigner Groupement Assigner Équipes Comptage

Nombre d'Items  
 Groupe 1 0  
 Groupe 2 0  
 Groupe 3 0  
 Groupe 4 0  
 Total 0

Après avoir assigner le pourcentage par groupe vous pouvez aussi choisir entre COGS and Turn Over pour la désignation des groupes. Au groupe 1 vous pouvez ajouter certains facteurs de risque comme vous pouvez voir ici. Quand vos sélections sont choisies, cliquer sur "Assigner Groupement". Le système attribue les regroupements appropriés en fonction de vos critères. Vous pouvez changer vos critères aussi souvent que vous le voulez jusqu'à l'obtention du résultat voulu. Par la suite utiliser utilise la ligne de filtre automatique pour filtrer seulement les items désirés. Voir Page suivante.

0 0,00 \$ 0,00 \$ 0,00 \$

French (Canada) Client Desktop User: louisirimss (RIMSS)\louise Role: Administrator Workstation: DEV3 Server: V3Demo Database: WinNetStarApp Portal: .NET Remoting

RIMSS.WinNetStar v8.0.0.303 Enterprise:The Enterprise Company:ACME EQUIPMENT COMPANY (46) Location:SAN ANTONIO (47)

Fichier Afficher Compagnie Clientèle Notes Receivable CRM Fournisseurs Employés Paie Banque Immobilisations Pièces Service Machineries (WG) Bail Louer Rapports Liens Web Windows Aide

RIMSS WinNetStar New Physical Inventory Count

Sauver Sauver et Fermer

Créer Groupement Assigner Équipes Imprimer Feuilles d'Inventaire Entrer Résultat d'Inventaire

**Étape 1 – Entrez votre pourcentage par groupe, lequel doit totalisé 100%. Vous pouvez aussi sélectionner des options variées avec les cases à cocher pour inclure des items d'inventaire additionnel dans le groupe 1. Après avoir sélectionné les options désirées cliquer sur le bouton "Assigner Groupement". Ceci assignera un numéro de groupe varié à chaque item de votre liste d'inventaire(vous pouvez aussi entrer manuellement un numéro de groupe dans la liste). Si vous ne souhaitez pas compter tout les Items, vous pouvez filtrer les données pour afficher seulement les items que vous souhaitez compter. Par exemple, si vous voulez seulement compter les items de votre Groupe 1, entrez un 1 dans la rangée filtre sur la liste en dessous dans la colonne avec l'en-tête Groupe. Une fois que vous avez créé une liste des items que vous souhaitez compter, cliquer sur le bouton "Assigner Équipes Comptage".**

Nom Inventaire 30 Juin 2016

COGS  
 Turn Over  
 Inclure Items pas Comptés Depuis  
 Inclure Items avec une Variance de Comptage antérieur Plus Grand que X %  
 Inclure tout Items avec Extended Cost Plus Grand que  
 Inclure tout Items Returnés Plus que X Fois  
 Inclure Tout Items avec un Coût de Remplacement Mfg Plus Grand que X  
 Inclure tout Items avec un Adj. d'Inv. plus que X Fois

Nombre d'Items

Groupe 1	90,00 %	2016-06-30	0,00 %	0,00 \$	0	0	0	Groupe 1	2
Groupe 2	5,00 %							Groupe 2	1
Groupe 3	4,00 %							Groupe 3	6
Groupe 4	1,00 %							Groupe 4	213
Total	100,00 %							Total	222

Assigner Groupement Assigner Équipes Comptage

Inactive	Prix au Livre	OEM Fournisseur	Numéro Item	Turnover	12 Mois Passés COS	Description	QOH	Commis	Afs	Coût de remplacem...	Coût Moyen	Mois sans Vente	Valeur Monétaire	Boîte Principale	Groupe	Date Dernier Comptage
False	NAV	253	AS2389	0,68	28 655,79 \$	FILTER-A	19,0000	0,0000	19,0000	171,00 \$	322,3282	4	6 124,23 \$		3	2014-11-14
False	CAS	198	1013988R	0,09	31 277,18 \$	REMAN-MO...	115,0000	4,0000	111,0000	2 185,00 \$	2843,3800	5	326 988,70 \$		3	2014-11-14
False	KUB	620	31351-16063	1,82	13 746,60 \$	WHEEL, AS...	80,0000	1,0000	79,0000	2 160,00 \$	65,4600	22	5 236,80 \$		3	2014-11-14
False	KUB	620	32470-43730	4,28	22 768,12 \$	WHEEL (5J...	115,0000	0,0000	115,0000	3 335,00 \$	138,8300	13	15 965,45 \$		3	2014-11-14
False	CAS	198	123842A1R	3,88	87 970,00 \$	REMAN-TR...	12,0000	2,0000	10,0000	636,00 \$	4630,0000	2	55 560,00 \$		3	2014-11-14
False	CAT	197	3165194	83,00	5 888,92 \$	FILTER GP-PT	1,0000	0,0000	1,0000	93,00 \$	5888,9200	23	5 888,92 \$		3	2014-11-14

6 190 306,6... 8 580,00 \$ 415 764,10 \$

Commence avec([Groupe], '3')

Modifier le filtre

French (Canada) Client Desktop User: louiserimss (RIMSS/louise) Role: Administrator Workstation: DEV3 Server: V3Demo Database: WinNetStarApp Portal: .NET Remoting

Dans cette exemple nous ferons seulement l'inventaire des Items contenus dans le groupe 3. Comme vous le constatez nous avons utilisés la ligne de filtre automatique. Vous pouvez choisir plusieurs différentes colonnes pour faire votre choix d'Items à compter. Nous sommes maintenant prêt pour assigner nos équipe de comptage. Voir page suivante.

RIMSS.WinNetStar v8.0.0.303 Enterprise:The Enterprise Company:ACME EQUIPMENT COMPANY (46) Location:SAN ANTONIO (47)

Fichier Afficher Compagnie Clientèle Notes Receivable CRM Fournisseurs Employés Paie Banque Immobilisations Pièces Service Machineries (WG) Bail Louer Rapports Liens Web Windows Aide

RIMSS WinNetStar New Physical Inventory Count

Sauver Sauver et Fermer

Créer Groupement Assigner Équipes Imprimer Feuilles d'Inventaire Entrer Résultat d'Inventaire

**Étape 2 - Assigner tout les Items en stock à une Équipe de Comptage. Vous pouvez trier ou filtrer la liste et réaffecter les Équipes de Comptage jusqu'à ce que vous avez tout les items en stock assigner à une Équipe. Vous pouvez aussi entrer manuellement un numéro d'Équipe de Comptage dans la grille. Une fois que vous avez complété le processus d'attribution, cliquer sur le bouton "Imprimer Feuilles d'Inventaire".**

Nombre d'Items:  Équipes:  Items Par Équipe:  Assigner les Premières  Lignes à l'Équipe de Comptage  et  Faire ou  Pas Faire Overwrite any Existing Count Teams

Entrez le nombre d'équipe de comptage ici, le système va calculer combien d'item par équipe.

Ici vous pouvez changer l'attribution les premières lignes à une autre équipe de comptage si désiré.

À partir de cette liste vous pouvez continuer de filtrer vos Items si nécessaire. Une fois que vous avez la liste d'items et les équipes de comptage désirés, cliquer sur "Imprimer Feuilles d'Inventaire".

Groupe 1	Prix au Livre	OEM Fourni...	Numéro Item	Description	QOH	Commis	AFS	Coût Moyen	Valeur Mon...	Boîte Princi...	Équipe de ...
3	NAV	253	AS2389	FILTER-A	19,0000	0	19,0000	322,3282	6124,23		1
3	CAS	198	1013988R	REMAN-MO...	115,0000	4,0000	111,0000	2843,3800	326988,70		1
3	KJB	620	31351-16063	WHEEL, AS...	80,0000	1,0000	79,0000	65,4600	5236,80		1
3	KJB	620	32470-43730	WHEEL (5J...	115,0000	0	115,0000	138,8300	15965,45		2
3	CAS	198	123842A1R	REMAN-TR...	12,0000	2,0000	10,0000	4630,0000	55560,00		2
3	CAT	197	3165194	FILTER GP-PT	1,0000	0	1,0000	5888,9200	5888,92		2

6 415 764,1...

French (Canada) Client Desktop User: louiserrimss (RIMSS\louise) Role: Administrator Workstation: DEV3 Server: V3Demo Database: WinNetStarApp Portal: .NET Remoting

RIMSS.WinNetStar v8.0.0.303 Enterprise:The Enterprise Company:ACME EQUIPMENT COMPANY (46) Location:SAN ANTONIO (47)

Fichier Afficher Compagnie Clientèle Notes Receivable CRM Fournisseurs Employés Paie Banque Immobilisations Pièces Service Machineries (WG) Bail Louer Rapports Liens Web Windows Aide

RIMSS WinNetStar New Physical Inventory Count

Sauver Sauver et Fermer

Créer Groupement Assigner Équipes Imprimer Feuilles d'Inventaire Entrer Résultat d'Inventaire

**Étape 3 - Trier vos Feuilles d'Inventaire dans l'ordre que vous souhaitez pour faciliter le processus de comptage. Vous pouvez voir autant d'Aperçu d'Impression que vous souhaitez. Quand vous êtes prêt à imprimer les Feuilles d'Inventaire Finales, cliquer sur le bouton "Impression Finale". Ceci va créer une version persistante de vos Feuilles d'Inventaire et va leur assigner un ID dans le système pour suivi futur. Colonnes pour enregistrer un Premier Comptage, Deuxième Comptage et Comptage Final vont automatiquement s'ajouter sur chaque page. Après que vous cliquer sur "Impression Finale" vous ne serez plus capable de faire aucun changement dans la Mise en Page ou l'ordre de tri de vos Feuilles d'Inventaire.**

Aperçu d'Impression Impression Finale Quantités Mise à Jour # Doc. 0 Date Doc. 2016-07-05 Entrer Résultats du Comptage

Count Team

Prix au Livre	OEM Fourni...	Numéro Item	Description	QOH	Commis	AFS	Coût Moyen	Valeur Mon...	Boîte Prind...	Premier Co...	Deuxième ...	Comptage ...	Ordre de Tri
<b>Count Team: 1 (Total=3)</b>													
CAS	198	1013988R	REMAN-MO...	115,0000	4,0000	111,0000	2843,3800	326988,70					0
CAS	198	123842A IR	REMAN-TR...	12,0000	2,0000	10,0000	4630,0000	55560,00					0
CAT	197	3165194	FILTER GP-PT	1,0000	0	1,0000	5888,9200	5888,92					0
								388 437,6...					
<b>Count Team: 2 (Total=3)</b>													
NAV	253	AS2389	FILTER-A	19,0000	0	19,0000	322,3282	6124,23					0
KJB	620	31351-16063	WHEEL, AS...	80,0000	1,0000	79,0000	65,4600	5236,80					0
KJB	620	32470-43730	WHEEL (SJ...	115,0000	0	115,0000	138,8300	15965,45					0
								27 326,48 \$					

6 415 764,1...

French (Canada) Client Desktop User: louisirimss (RIMSS/louise) Role: Administrator Workstation: DEV3 Server: V3Demo Database: WinNetStarApp Portal: .NET Remoting

Ici nous avons changé l'ordre des feuilles de comptage pour que le prix au livre soit ensemble. En utilisant l'option "Aperçu d'Impression" vous verrez exactement ce que vos feuilles de comptage auront l'air. Avant de cliquer sur "Impression Finale" toujours mettre vos quantités à jour pour un inventaire réel. Cliquer sur "Impression Finale" le système enregistrera vos feuilles de comptage et les quantités pour entrer votre compte plus tard. quand vous êtes prêt à entrer le compte cliquer sur "Entrer Résultats du Comptage."



Compagnie: RIMSS      Count Date: 2016-07-05      ID Document: 19  
Emplacement: SAN ANTONIO      Count Team: 1  
Page 1/1      Print Date: 2016-07-05

Prix au Livre	OEM Fournisseur	Numéro de la Pièce	OEM Division	Description	Boîte	1 Compte	2 Compte	Compte Final
CAS	198	1013988R		REMAN-MOTOR HYD				
CAS	198	123842AIR		REMAN-TRANSMISSION				
CAT	197	3165194		FILTER GP-PT				

Vos feuilles ressembleront à celle-ci. Une ou plusieurs page par équipe de comptage.

Compagnie: RIMSS      Count Date: 2016-07-05      ID Document: 19  
Emplacement: SAN ANTONIO      Count Team: 2  
Page 1/1      Print Date: 2016-07-05

Prix au Livre	OEM Fournisseur	Numéro de la Pièce	OEM Division	Description	Boîte	1 Compte	2 Compte	Compte Final
NAV	253	AS2389	NAVISTR	FILTER-A				
KUB	620	31351-16063		WHEEL, ASSY STEERING				
KUB	620	32470-43730		WHEEL (5JAX16)				



Sauver Sauver et Fermer

Créer Groupement Assigner Équipes Imprimer Feuilles d'Inventaire Entrer Résultat d'Inventaire

**Étape 4 - Entrer les résultats de vos comptages. La colonne de Comptage Final va produire la variance. Quand vous avez complété le processus d'entrer de données et avez révisé vos résultats, cliquer sur le bouton "Finaliser Comptage" pour ajuster vos montants d'inventaire avec les quantités réelles. Vous pouvez sauvegarder ce document et y revenir pour éditer jusqu'à ce que vous avez créé un Inventaire d'Ajustement.**

Remplissage Automatique des Quantités au Comptage Final

Imprimer la Grille

Finaliser Comptage

Déposer la colonne de votre choix ICI pour grouper par celle-ci.

Groupe	Équipe Co...	Prix au Livre	OEM Fourni...	Numéro Item	Description	QOH	Commis	AFS	Coût Moyen	Valeur Mon...	Boîte Princi...	Premier Comptage	Deuxième Comptage	Comptage Final	QTY Variance	% Qty Vari...	Dollar Varia...	% Dollar V...	Ordre de Tri
	3	1	CAS	198	1013988R	REMAN-MO...	115,0000	4,0000	111,0000	2843,3800	326988,70	113			2,0000	1,80 %	5 686,76 \$	1,74 %	1
	3	1	CAS	198	123842A1R	REMAN-TR...	12,0000	2,0000	10,0000	4630,0000	55560,00				0	0,00 %	0,00 \$	0,00 %	2
	3	1	CAT	197	3165194	FILTER GP-PT	1,0000	0,0000	1,0000	5888,9200	5888,92				0	0,00 %	0,00 \$	0,00 %	3
	3	2	NAV	253	AS2389	FILTER-A	19,0000	0,0000	19,0000	322,3282	6124,23				0	0,00 %	0,00 \$	0,00 %	4
	3	2	KLB	620	31351-16063	WHEEL, AS...	80,0000	1,0000	79,0000	65,4600	5236,80				0	0,00 %	0,00 \$	0,00 %	5
	3	2	KLB	620	32470-43730	WHEEL (5J...	115,0000	0,0000	115,0000	138,8300	15965,45				0	0,00 %	0,00 \$	0,00 %	6

Entrez votre premier compte dans la colonne Premier comptage. Écarts mettra en évidence en rouge. Vous pouvez trier vos données en fonction du pourcentage de variance et imprimer cette grille afin de faciliter un second comptage avec les items de haute variance.

**Étape 4 - Entrer les résultats de vos comptages. La colonne de Comptage Final va produire la variance. Quand vous avez complété le processus d'entrer de données et avez révisé vos résultats, cliquez sur le bouton "Finaliser Comptage" pour ajuster vos montants d'inventaire avec les quantités réelles. Vous pouvez sauvegarder ce document et y revenir pour éditer jusqu'à ce que vous avez créé un Inventaire d'Ajustement.**

Remplissage Automatique des Quantités au Comptage Final

Imprimer la Grille

Finaliser Comptage

Déposer la colonne de votre choix ICI pour grouper par celle-ci.

Y	Groupe	Équipe Co...	Prix au Livre	OEM Fourni...	Numéro Item	Description	QOH	Commis	AFS	Coût Moyen	Valeur Mon...	Boîte Princ...	Premier Comptage	Deuxième Comptage	Comptage Final	QTY Variance	% Qty Vari...	Dollar Varia...	% Dollar V...	Ordre de Tri
	3	1 CAS	198	1013988R	REMAN-MO...	115,0000	4,0000	111,0000	2843,3800	326988,70		113			112	1,0000	0,90 %	8 530,14 \$	2,61 %	1
	3	1 CAS	198	123842A 1R	REMAN-TR...	12,0000	2,0000	10,0000	4630,0000	55560,00		10			10	0,0000	0,00 %	0,00 \$	0,00 %	2
	3	1 CAT	197	3165194	FILTER GP-PT	1,0000	0,0000	1,0000	5888,9200	5888,92		2			2	1,0000	100,00 %	(5 888,92 \$)	-100,00 %	3
	3	2 NAV	253	AS2389	FILTER-A	19,0000	0,0000	19,0000	322,3282	6124,23		17			17	-2,0000	-10,53 %	644,65 \$	10,53 %	4
	3	2 KUB	620	31351-16063	WHEEL, AS...	80,0000	1,0000	79,0000	65,4600	5236,80		1			1	-78,0000	-98,73 %	5 171,34 \$	98,75 %	5
	3	2 KUB	620	32470-43730	WHEEL (5)...	115,0000	0,0000	115,0000	138,8300	15965,45		116			116	1,0000	0,87 %	(138,83 \$)	-0,87 %	6

Après toutes les items ont été entrés pour votre premier comptage, vous pouvez cliquer sur "Remplissage Automatique des Quantités au Comptage Final" et le système peupler la colonne "Comptage Finale" avec le même chiffre que votre deuxième comptage si vous en avez un sinon le système va utiliser votre Premier Comptage. Vous pouvez également changer manuellement le chiffre du Comptage Final. Chaque ligne doit avoir une valeur dans la colonne de Comptage Final pour continuer. Lorsque vous avez complètement rempli la colonne de comptage finale, cliquez sur le bouton "Finaliser Comptage" et le système crée un document d'ajustement d'inventaire pour les variances. Voir la page suivante.

**Ajustement d'Inventaire**

Compte Ajustement: SAT-8-30200-02 (INVENTORY VALUATION ADJU... ... Date: 2016-07-05 # Doc.: 0

Référence:

Mémo: Inventaire du 30 juin 2016

**Détails Ajustement Inventaire**

Numéro Item	Description	Quantité	Ajustement de Quantité	Quantité Ajustée	Valeur	Ajustement Valeur	Valeur Ajustée	Mémo
AS2389-253-NAVISTR	FILTER-A	19,0	-19,0	0,0	6 124,23 \$	(\$ 124,24)	(0,01 \$)	
1013988R-198	REMAN-MOTOR HYD	115,0	-111,0	4,0	326 988,70 \$	(\$315 615,18)	11 373,52 \$	
31351-16063-620	WHEEL, ASSY STEERING	80,0	-79,0	1,0	5 236,80 \$	(\$ 171,34)	65,46 \$	
32470-43730-620	WHEEL (5JAX16)	115,0	-115,0	0,0	15 965,45 \$	(\$15 965,45)	0,00 \$	
123842A1R-198	REMAN-TRANSMISSION	12,0	-10,0	2,0	55 560,00 \$	(\$46 300,00)	9 260,00 \$	
3165194-197	FILTER GP-PT	1,0	-1,0	0,0	5 888,92 \$	(\$ 888,92)	0,00 \$	
*								

Sélectionnez le compte d'ajustement approprié, vérifiez que la date que le document est créé est la bonne. Si vous faite une erreur le document peut être annulé et vous pouvez ré-ouvrir le résultat du comptage pour corriger votre erreur.

(\$395 065,13)